

SCHOOLPLAN



SCHOOLPLAN

INHOUDSOPGAVE

1. De school en haar omgeving	3
Wie zijn wij? Korte biografie	
2. Uitgangspunten schoolbestuur	4
• Strategisch beleid	
• Kwaliteitseisen	
• Personeelsbeleid, incl. onderhoud bekwaamheid	
3. Ons schoolconcept	5
• Missie, visie, kernwaarden van onze school	
• Hoofdpijnen van ons beleid	
4. Wettelijke opdrachten	6
4.1 Onderwijskwaliteit: ambities en bewaking	6
4.2 Onderwijstijd	6
4.3 De inhoud van ons onderwijs	7
4.4 Kaders: wat hebben onze leerlingen nodig?	8
4.5 De leerlingenzorg	8
5. Analyse van het functioneren van de school	9
a. De 4V's	
b. IJkpunten: leerkrachtvaardigheden, leiderschap, samenwerking, focus op resultaten	
6. Ambities en meerjarenbeleid op hoofdpijnen	9
• Onze ambities op hoofdpijnen	
• Prioriteiten	
• Meerjarenplan 2018-2022	
Overzicht van documenten	10
• Gerelateerde documenten school: route medezeggenschap (MR)	
• Gerelateerde documenten bestuur: route medezeggenschap (GMR)	

Vaststellingsdocument

Namens het bestuur van bs Heilinde: Handtekening:

Directeur bs Heilinde: Handtekening:

Voorzitter medezeggenschapsraad: Handtekening:

SCHOOLPLAN

1. DE SCHOOL EN HAAR OMGEVING

Basisschool Heilinde is een school in het hart van St. Willebrord. Onze school is een gemeenschap waarin kinderen en volwassenen samen leren, spelen, werken en samen leven. Er komen ongeveer 500 kinderen naar onze school. De kinderen zitten nu verdeeld over drie locaties. Met de gemeente Rucphen en CvB zijn we in gesprek over mogelijke nieuwbouw. Binnen het Cluster Hoeven-St. Willebrord werken we aan delen van kennis en uitwisselen van expertise.

We werken samen met organisaties die de voor- en vroegschoolse educatie verzorgen. Sinds 1 augustus 2018 is basisschool Heilinde ontstaan uit een fusie van twee basisscholen in St. Willebrord.

We zien een aantal ontwikkelingen die we nauwlettend volgen:

- We signaleren taalachterstanden en een groeiende instroom van kinderen met een andere herkomst.
- We signaleren een toename van gebroken gezinnen met een complexe problematiek.
- We constateren een toename in het gebruik en de invloed van sociale media en verslavende middelen.
- We ervaren dat steeds vaker beide ouders werken, wat invloed heeft op de betrokkenheid en beschikbaarheid van de ouders.
- We merken dat enkele ouders uit St. Willebrord hun keuze laten vallen voor een kleine school met een continuïteit in Rucphen t.o.v. bs Heilinde met 480 leerlingen.

2. UITGANGSPUNTEN SCHOOLBESTUUR

Missie Borgesiusstichting

Het is de missie van de Borgesiusstichting om kinderen te ondersteunen en te begeleiden zodat zij uit kunnen groeien tot evenwichtige volwassenen die participeren in de samenleving en daaraan als wereldburger hun eigen, waardevolle bijdrage leveren.

Kernwaarden Borgesiusstichting

De overtuigingen en drijfveren van alle medewerkers vormen het fundament voor hun dagelijks handelen. Het zijn deze waarden die de kleur en smaak van de Borgesiusstichting bepalen. De volgende waarden dragen de medewerkers uit naar elkaar en alle betrokkenen en dragen zij over naar de kinderen: verbondenheid, verantwoordelijkheid en eigenheid.

Visie Borgesiusstichting

De visie van de stichting op goed onderwijs: Er is een balans tussen de drie domeinen kwalificatie, socialisatie en persoonsvorming. Deze wordt benaderd vanuit verschillende perspectieven: de pedagogische dimensie, de didactische dimensie en de organisatorische dimensie.

Bovenschools kwaliteitsbeleid

Binnen onderwijsland maakt de nauwe focus op rendement denken in toenemende mate plaats voor een gewijzigde kijk op onderwijsopbrengsten. Er komt meer ruimte voor andere waarden van ons onderwijs. De Borgesiusstichting stelt een goede balans tussen

SCHOOLPLAN

“kwalificatie”, “socialisatie” en “subjectivatie” (persoonsvorming) centraal. Daarbij is aandacht voor de goede kant van rendement denken (draagt wat we doen voldoende bij) behouden, maar tevens meer investeren in de minder meetbare aandachtspunten gericht op de totale ontwikkeling van kinderen.

Dit proces heeft tot gevolg dat het kwaliteitsmanagement niet alleen meer moet gaan over monitoring en verbetering van de basiskwaliteit. Het moet ook gaan over de ontwikkelrichting, die de scholen kiezen en de stappen, die daartoe gezet worden.

Wat zijn de doelen van de Borgesiusstichting?

- Leren in balans
- Herijking leerstofjaarklassensysteem
- Diversiteit samenstelling personeel
- (Door)ontwikkeling van clusters
- IKC ontwikkeling

Passend onderwijs

De Borgesiusstichting maakt deel uit van het Samenwerkingsverband Roosendaal en Moerdijk.

De komende vier schooljaren wordt binnen het samenwerkingsverband gewerkt aan de volgende doelen:

- Het verbeteren van ondersteuning die de scholen kunnen bieden;
- Het verbeteren van de afstemming tussen jeugdzorg en onderwijs;
- Het verbeteren van de communicatie tussen scholen, stichtingen en het samenwerkingsverband;
- Het verminderen van regels en procedures.

Schoolondersteuningsprofiel

Alle scholen van de Borgesiusstichting hebben een schoolondersteuningsprofiel waarin wordt aangegeven welke basis- en extra ondersteuning er aan de kinderen gegeven kan worden. Het schoolondersteuningsprofiel wordt jaarlijks geactualiseerd en sluit aan bij het schoolplan. Het schoolondersteuningsprofiel is terug te vinden op de website van de school.

Personeelsbeleid

Personeelsbeleid kan niet los worden gezien van het kwaliteitsbeleid van de stichting. De kwaliteit van het onderwijs op de scholen hangt immers niet alleen af van het primaire proces, maar ook van het gevoerde personeelsbeleid. Integraal personeelsbeleid ontstaat niet van vandaag op morgen. Voor onze stichting betekent dit dat personeelsbeleid een bijdrage zal leveren aan het proces van verbetering en borging van de kwaliteit van onderwijs aan de leerlingen.

Personeelsbeleid is bij de Borgesiusstichting continu in ontwikkeling waarbij aanpassingen worden gedaan aan lopend beleid op basis van landelijke ontwikkelingen zoals de cao en de gestelde bekwaamheidseisen. Daarnaast is goed personeelsbeleid een belangrijke voorwaarde om de doelen zoals verwoord in het strategisch beleid van de Borgesiusstichting op schoolniveau te kunnen verwezenlijken en is personeelsbeleid geen statisch gegeven.

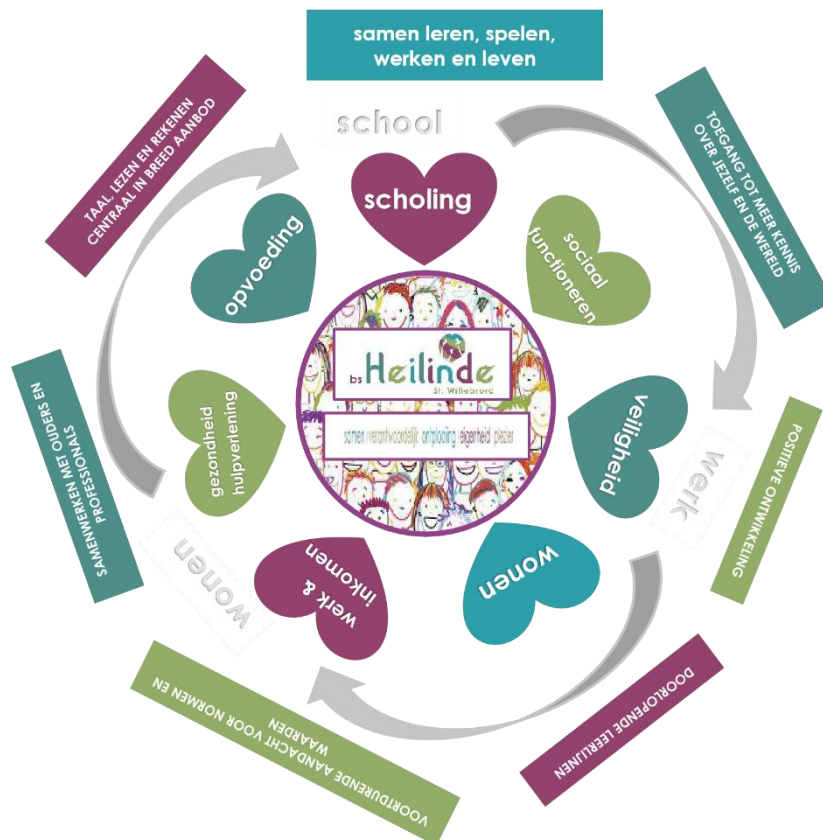
SCHOOLPLAN

Voor deze schoolplanperiode zullen onderstaande onderwerpen verder ontwikkeld worden, resulterend in nadere bovenschoolse afspraken:

- Gesprekkencyclus
- Functiebouwwerk
- Werkverdeling
- Scholingsbeleid
- Bekwaamheid en duurzame inzetbaarheid
- Verzuimbeleid
- Evenredige vertegenwoordiging van vrouwen in de schoolleiding

3. ONS SCHOOLCONCEPT

“Laat kinderen groeien, zodat ze stevig staan in de wereld van morgen”.



SCHOOLPLAN

Missie, visie en kernwaarden

Basisschool Heilinde is een school in het hart van St. Willebrord. Onze school is een gemeenschap waarin kinderen en volwassenen samen leren, spelen, werken en samen leven.

Vanaf het allereerste schooljaar ervaart een kind hoe alles met elkaar is verbonden, dat iedereen zichzelf mag zijn en tegelijkertijd verantwoordelijk is voor elkaar.

Gekoppeld aan onze voortdurende aandacht voor normen en waarden, biedt basisschool Heilinde kinderen in een doorlopende leerlijn handvatten waarmee ze in de toekomst als volwassenen bewust met hun omgeving om kunnen gaan.

Wij dragen bij, samen met onze partners (peuterspeelzaal en voortgezet onderwijs) aan de brede en positieve ontwikkeling van kinderen van 2 tot 14 jaar.

Onze contacten met partners van de peuteropvang zorgen voor een ononderbroken ontwikkeling en soepele overgang naar de basisschool. Centraal in de brede ontwikkeling staat het aanbod in de basisvakken taal, rekenen en lezen.

Deze vakken vormen de basis om zelf nog meer te willen leren en op ontdekkingstocht te gaan naar kennis over jezelf, de wereld van vroeger en nu, cultuur, techniek, kunst, bewegen en gezond leven.

Basisschool Heilinde ontwikkelt zich voortdurend passend bij de samenleving van nu en die van de toekomst. We geloven dat we ouders en professionals nodig hebben om de ontwikkeling van de kinderen optimaal te kunnen laten verlopen vanuit een positieve kijk en samenwerking. Deze samenwerking heeft een gunstig effect op de leerresultaten.

Als een kind basisschool Heilinde verlaat heeft het kennis, vaardigheden en vooral veel ervaringen opgedaan om daarna in de maatschappij met zelfvertrouwen een eigen weg te vinden. Wij, als basisschool Heilinde, blijven deze ontwikkeling volgen in contact met het voortgezet onderwijs.

Kernwaarden

Samen

Leren doen we samen vanuit het vertrouwen dat we samen meer kunnen dan alleen.

Verantwoordelijk

Ik voel me verantwoordelijk voor wat ik zeg, denk en doe. Het verbeteren van de wereld begint bij jezelf en doen we samen in een positieve sfeer.

Ontplooiing

Ik leer meer, doordat ik de kans krijg te ontdekken wie ik ben en wat ik kan.

Eigenheid

Iedereen is anders, ik mag er zijn!

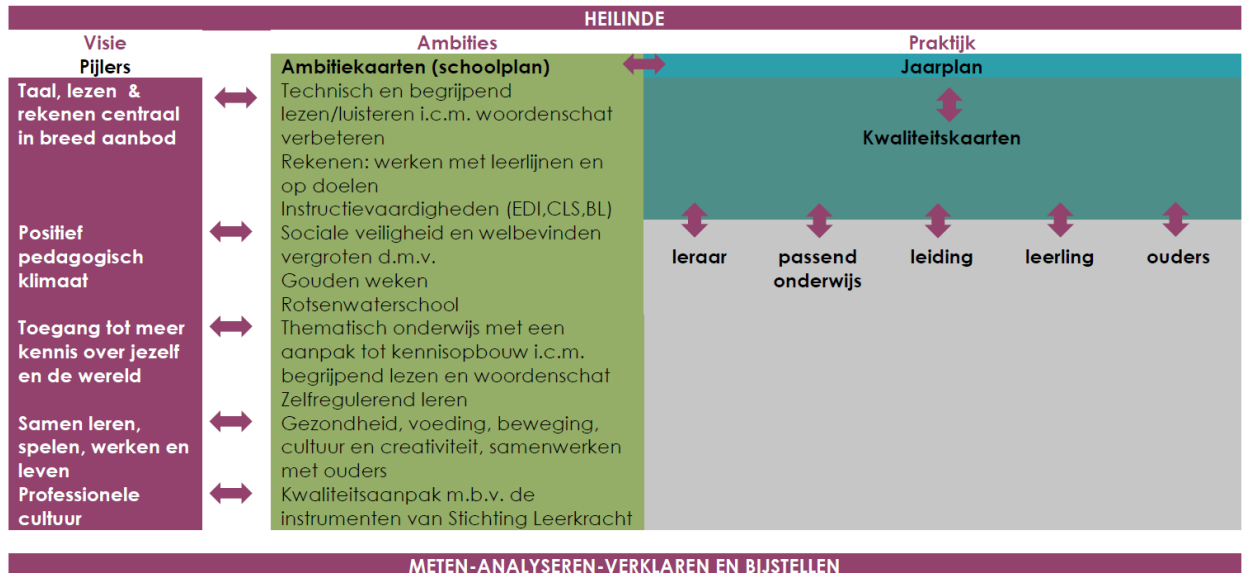
We leren elkaar te waarderen en te accepteren.

Plezier

SCHOOLPLAN

Iedereen hoort erbij, we hebben het samen fijn op school.

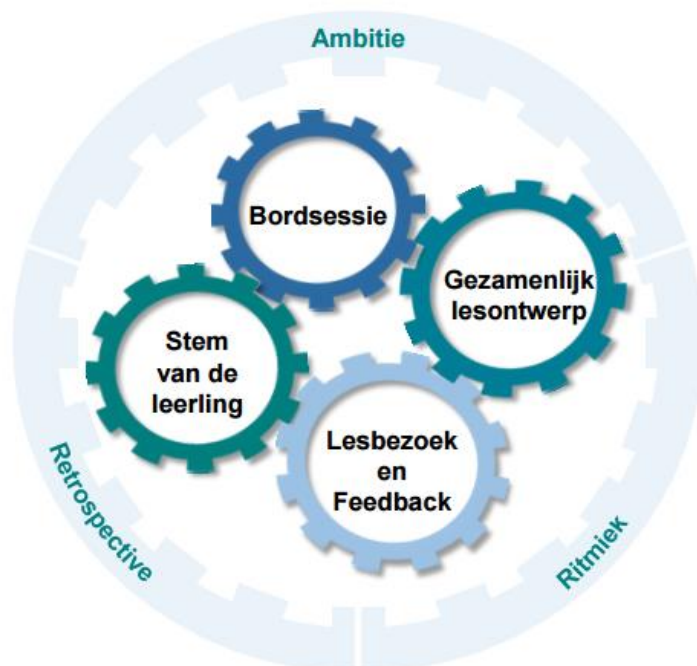
Hoofdpijnen van ons beleid



Om onze ambitie te realiseren maken wij elke dag het onderwijs samen voor iedereen een beetje beter. Daarvoor zetten wij de instrumenten in van Stichting **LeerKRACHT** met als doel dat:

- de leerresultaten verbeteren;
- het pedagogisch-didactisch handelen positief beïnvloed wordt;
- de professionele houding van het team op een hoger niveau komt.

Om het onderwijs continu te verbeteren, gebruiken we wekelijks de bordsessies (voor de leerkrachten en de leerlingen) maken we een gezamenlijk lesontwerp, gaan bij elkaar op lesbezoek, geven feedback en maken gebruik van de stem van de leerling d.m.v. de leerlingarena.



4. WETTELIJKE OPDRACHTEN

De overheid stelt aan alle basisscholen een aantal wettelijke eisen t.a.v. de onderwijskwaliteit en de inrichting van het onderwijs. In dit hoofdstuk wordt voor de onderwerpen onderwijskwaliteit, inhoud van het onderwijs en de leerlingenzorg aangegeven hoe de school hieraan voldoet.

4.1 ONDERWIJSKwaliteit: Ambities en Bewaking

Op bestuursniveau

De Borgesiusstichting hanteert een kwaliteitsinstrument om de algehele onderwijskwaliteit in kaart te brengen en te monitoren. De directie van de school vult o.a. een zelfevaluatie in die gelegd wordt naast de evaluatie van het CvB. N.a.v. het gesprek hierover worden verbeteracties geformuleerd en uitgevoerd. Daarnaast worden tweemaal per jaar de verzuimcijfers van het personeel, het welbevinden van de leerlingen, teamleden, resultaten en schoolontwikkeling en bevindingen vanuit de directie besproken in het schoolbezoek met het College van Bestuur.

Eén keer per twee jaar worden de tevredenheidspeilingen uitgezet bij leerlingen in de bovenbouw (groep 5 t/m 8), de ouders en de personeelsleden. De uitkomsten van deze peilingen vormen een bron van informatie bij het bepalen van de doelen van bs Heilinde. De conclusies van de laatst afgenomen tevredenheidspeilingen (februari 2019) worden toegevoegd aan hoofdstuk 5 van dit schoolplan.

Op schoolniveau

De overheid stelt aan alle basisscholen een aantal wettelijke eisen t.a.v. de Borgesiusstichting. Basisschool Heilinde voldoet aan de basiskwaliteit zoals vastgesteld in het onderzoekskader 2017. Bs Heilinde volgt de richtlijnen van de Borgesiusstichting m.b.t. het bewaken van de onderwijskwaliteit. De school beschikt over een actueel schoolplan. Vanuit het schoolplan wordt jaarlijks het jaarplan beschreven.

Door middel van de instrumenten van Stichting Leerkracht verbeteren wij ons onderwijs iedere dag een klein beetje. Dat betekent dat er een continu proces is van verbeteren. Het instrument bordsessies heeft als doel om wekelijks het onderwijsproces te analyseren en aan te scherpen d.m.v. het stellen van doelen die kindgericht zijn. Alles wat we doen, heeft als achterliggende vraag: "Wat is het effect op de kinderen?" Wekelijks wordt bepaald binnen de bouw of doelen gehaald zijn of hoe ze behaald kunnen worden. Om doelen te behalen is een proactieve, constructieve en positieve houding vereist. Door middel van het instrument lesbezoek en feedback wordt het onderwijsleerproces gevolgd en

SCHOOLPLAN

helpen collega's elkaar de leerkrachtvaardigheden te versterken en uit te breiden. Het geven van feedback is een sterk middel om te verbeteren en een professionele cultuur te creëren. Door in de leerlingarena de stem van de leerling te horen, weten we of de doelen effect hebben op de kinderen. De kinderen in de groep gebruiken de bordsessies om groepsdoelen te stellen en te behalen. Deze manier van werken verhoogt de verbondenheid in de groep en heeft een positieve uitwerking op de sfeer en de sociale veiligheid.

Buiten de tevredenheidspeilingen zijn er allerlei kwaliteitsmeters die wij gebruiken om onze doelen te bepalen en bij te stellen. Die vindt u hieronder in deze tabel.

Kwaliteitsmeters	Frequentie	Doel
MR	1x per 8 weken met ouders, personeel en directie	Wettelijke kaders Schoolplan- en -ontwikkeling
Kwaliteitsforum	2x per jaar met ouders en directie	Brede schoolontwikkeling en monitoren kwaliteit
OV	Maandelijks met leerkrachten en directie	Feedback op dagelijkse kwaliteit
Tevredenheidsenquêtes	1x per 2 jaar door ouders, leerlingen vanaf groep 5 en team	Schoolkwaliteit
Schoolbezoek CvB	2x per jaar met directie en IB	Schoolkwaliteit op basis van Biesta
Contact met ouders bij halen en brengen	Dagelijks door directie, IB en leerkrachten	Feedback op dagelijks werk
Leerlingarena	4x per jaar door leerlingen van groep 3 t/m 8	Feedback op onderwijs
Gesprekken met kinderen	Doorlopend het schooljaar door de leerkracht	Zicht krijgen op welbevinden van kinderen en doelen bepalen
Flitsbezoeken/groepsbezoeken	Doorlopend door directie/IB-ers, BC's en specialisten	Zicht krijgen op de basiskwaliteit team
Gesprekkencyclus ouders en kinderen	3x per jaar	Zicht krijgen op betrokkenheid, welbevinden en ontwikkeling
Gesprekkencyclus	Doorlopend door directie	Ontwikkeling teamleden
Analyse opbrengsten met team	2x per jaar	Opbrengsten op school- en groepsniveau analyseren en doelen opstellen voor de volgende periode

SCHOOLPLAN

Groepsbespreking	2x per jaar door IB-ers	Zicht krijgen en behouden op groepsresultaten en interventies Ontwikkeling teamleden en leerlingen
Zorggesprekken	Doorlopend door IB-ers	Leerkrachten en IB-er monitoren samen de ontwikkeling van leerlingen
Observatie-instrument KJK	3x per jaar	Zicht houden op de ontwikkeling van de leerlingen en gericht met leerlingen op doelen kunnen werken
Leerlinginstrument ZIEN	2x per jaar door leerkracht (3 t/m 8) en ook door leerlingen (5 t/m 8)	Zicht krijgen op en opvolging van uitkomsten door leerkracht, IB en directie
Bordsessies Vanuit het Arboperspectief	Wekelijks per bouw 1x per 4 jaar wordt de RI&E uitgevoerd en geëvalueerd in een plan van aanpak. Om de 2 jaar wordt er een interne controle uitgevoerd vanuit het CvB. Dit is zoals het nu gaat binnen de stichting!	Onderwijs iedere dag verbeteren door teamleden Bevindingen en conclusies beschreven in een plan van aanpak (juni 2019)

4.2 ONDERWIJSTIJD

De groepen 1 t/m 8 hebben dezelfde uren onderwijstijd. Door meer tijd te investeren in de groepen 1 t/m 4 is er een stevigere basis in de basisvakken gelegd als de kinderen in de bovenbouw starten. De extra onderwijstijd in de onderbouw wordt besteed aan talige activiteiten.

maandag	dinsdag	woensdag	donderdag	vrijdag
Ochtend: 8.30u.-12.15u. Middag 13.15u.-15.15u.	Ochtend: 8.30u.-12.15u. Middag 13.15u.-15.15u.	Ochtend: 8.30u.-12.30u.	Ochtend: 8.30u.-12.15u. Middag 13.15u.-15.15u.	Ochtend: 8.30u.-12.30u.

SCHOOLPLAN

Totaal: 3,75u.+2u.= 5,75u.	Totaal: 3,75u.+2u.= 5,75u.	Totaal: 4u.	Totaal: 3,75u.+2u.= 5,75u.	Totaal: 4u.
<p>De kinderen krijgen wekelijks 25,25 uur les. Gemiddeld zitten de kinderen 40 weken op school. Per jaar krijgen zij allemaal 1010 uur les. Over 8 schooljaren is dit 8080 uur. De wettelijke onderwijstijd is 7520 uur. In de onderbouw (1 t/m 4) moeten de kinderen ten minste 3520 uur les krijgen en in de bovenbouw (5 t/m 8) 3760 uur. Gedurende het schooljaar zijn studiemomenten gepland voor de leerkrachten. Op deze dagen zijn de leerlingen vrij. Deze dagen worden jaarlijks opnieuw bekeken.</p>				

4.3 DE INHOUD VAN ONS ONDERWIJS

	Leermiddelen/ methodes	Bijzondere afspraken
Zintuiglijke, lichamelijke en motorische ontwikkeling	Basislessen van Van Gelder Schrijven: Pennenstreken en Schrijfkriebels	Observatie-instrument
Nederlandse taal	Piramide/BOUW!/Zoem/Gynzy/ Squla Kleuteruniversiteit Fonemisch bewustzijn Veilig leren lezen (KIM-versie) Taalverhaal.nu Tekstverwerken/Nieuwsbegrip/Teksten vanuit DIA	CPS begrijpend luisteren/ woordenschat uitbreiden/spreekbeeld inzetten
Rekenen en wiskunde	Gecijferd bewustzijn/kleuteruniversiteit/ Rekenwonders Alles telt (1 t/m 8)/Snappet	Met sprongen vooruit oppakken als aanvulling
Engelse taal	The Team (7-8)	
Aardrijkskunde	Blink	Wordt vervangen in 2020-2021
Geschiedenis	Wijzer door de tijd	Wordt vervangen in 2020-2021
De natuur, waaronder biologie	Leefwereld	Wordt vervangen in 2020-2021

SCHOOLPLAN

Maatschappelijke verhoudingen, waaronder staatsinrichting	Geen aparte methode, zit in andere methodes	
Geestelijke stromingen	Geen methode, zit in andere methodes	Project Heilige huisjes
Expressie-activiteiten	123Zing! Internet als bron Actuele bronnen	Werken in ateliers
Bevordering sociale redzaamheid, waaronder gedrag in het verkeer	Coöperatief leren VVN Verkeersmethode Jaaractiviteiten vanuit het BVL	
Bevordering van gezond gedrag	De gezonde school door o.a. gesprekken, smaak- en kooklessen Lentekriebels Bewegend leren	
Schoolveiligheid/ welbevinden van de leerlingen	Gouden weken Bordsessies Rots & Water	
Bevordering actief burgerschap en sociale integratie, overdragen kennis over/kennismaking met de diversiteit van de samenleving	Sociale activiteiten met ouderen en gehandicapten Samenwerking met de gemeente/jongerenwerker Projecten Halt/ProDemos Werken in ateliers/projecten Zit in andere methodes verwerkt	Oriënteren op WO-methode waarin actief burgerschap zit verweven

Door deze leerstof aan te bieden middels het gebruik van genoemde leermiddelen, de wijze waarop deze leermiddelen worden ingezet en de leertijd die wordt gereserveerd voor deze inhoud, voldoet basisschool Heilinde aan de kerndoelen en de wettelijke eisen zoals verwoord in artikel 9 van de Wet Primair Onderwijs.

4.4 KADERS: WAT HEBBEN ONZE LEERLINGEN NODIG?

Het kader van waaruit we werken is handelingsgericht. We gebruiken methodieken en methodes om kinderen kennis te laten verwerven over zichzelf en de wereld. Ieder kind leert anders. In het onderwijs willen we hierop inspelen. We willen voor elk kind een handreiking waarmee we laten zien dat we de onderwijsbehoefte van

SCHOOLPLAN

iedere leerling in beeld hebben. Daarmee hebben we een handreiking voor de dagelijkse omgang met de leerling. Deze handreiking leggen we vast in het groepsoverzicht. Deze handreiking zorgt ervoor dat we iedere leerling in beeld hebben. We zien ook de overeenkomsten in een groep. Daardoor krijgt de leerkracht meer grip op de groep. Zoals Hattie (2013) stelt: "De kunst van het lesgeven is het vinden van de overeenkomsten in de verschillen." Bij de leerlingen die een vergelijkbare handreiking hebben, dan neemt de leerkracht deze aanpak mee in het basisaanbod. Alle kinderen profiteren dan van dezelfde ondersteuning. Individuele kinderen kunnen verschillende ondersteuning krijgen, zodat ze allemaal kunnen profiteren van hetzelfde aanbod. Als de leerkracht in staat is om de belemmering weg te nemen, kunnen alle kinderen profiteren van hetzelfde aanbod zonder extra ondersteuning of aanpassing. M.a.w. dat wat voor die ene leerling essentieel/noodzakelijk is, is ook goed/nuttig voor de andere leerlingen.



Door middel van de methodes worden de verschillende kerndoelen aangeboden. We streven ernaar dat alle leerlingen minimaal referentieniveau 1F behaald hebben aan het einde van de basisschooltijd. Leerlingen die meer dan 1,5 jaar op een vakgebied onder hun jaargroep functioneren, hebben een OPP (ontwikkelingsperspectief).

Op bs Heilinde worden zowel de Cito-toetsen als methodegebonden toetsen afgenomen. De resultaten van Cito-toetsen worden gebruikt om de ontwikkeling van een kind te monitoren, waarbij we vooral kijken naar de groei in vaardigheidsscore. Deze resultaten worden ook gebruikt om de kwaliteit van het onderwijs in kaart te brengen en te verbeteren. De Cito-toetsen die afgenomen worden, zijn stichtingsbreed afgesproken en zijn te vinden in onderstaande toetskalender.

Om de kinderen in de groepen 1/2 goed te volgen, gebruiken we het observatie-instrument KIJK. Hiermee wordt de ontwikkeling van bijv. de motorische, zintuiglijke, taal- en rekenontwikkeling en de sociaal-emotionele ontwikkeling in kaart gebracht. Voor de kinderen vanaf groep 3 wordt de sociaal-emotionele ontwikkeling vastgelegd in het observatie-instrument ZIEN. De kinderen vanaf groep 5 mogen dit instrument ook zelf invullen. De informatie uit deze instrumenten wordt gebruikt in het

SCHOOLPLAN

dagelijks handelen van de leerkracht en met de ouders en kinderen gedeeld in gesprekken.

Een overzicht van toetsen/observaties die in dit kader door de school worden ingezet:

Wat?	Wanneer?	Wie?	Welke?
Observatie	oktober / november 2018	1-2 3 t/m 8 5 t/m 8	KIJK! (voor kinderen die langer dan 10/12 weken op school zitten in groep 1/2) Zien! Zien! leerlingenlijst in laten vullen
CITO	november 2018	8	Studievaardigheden B8
CITO	januari 2019	3 t/m 8	Rekenen en Wiskunde 3.0 M
		3 t/m 8	Woordenschat 3.0 M versie AB
		4 t/m 8	Begrijpend lezen 3.0 M
		3	Leestechniek M
		3 t/m 8	DMT 2018 versie A AVI 2018 versie A
		3 t/m 8	Spelling 3.0 M
		6 t/m 8	Taalverzorging M
		7 en 8	Spelling 3.0 M Werkwoorden
Observatie	februari 2019	1-2	Kijk!
CITO	april	8	CITO Eindtoets
Observatie	april 2019	3 t/m 8 5 t/m 8	Zien! Zien! leerlingenlijst in laten vullen
CITO	april 2019	5 t/m 7	Studievaardigheden E
Observatie	mei / juni 2019	1-2	Kijk!
CITO	mei / juni 2019	3	Leestechniek E
		3 t/m 7	Begrijpend lezen 3.0 E
		3 t/m 7	DMT 2018 versie B AVI 2018 versie B
		7	Spelling 3.0 Werkwoorden
		3 t/m 7	Rekenen en Wiskunde 3.0 E
		3 t/m 7	Spelling 3.0 E

SCHOOLPLAN

		6 en 7	Taalverzorging E*
--	--	--------	-------------------

*Alleen schooljaar 2018-2019 nemen we Cito Taalverzorging E6 en E7 af. Vanaf schooljaar 2019-2020 wordt Cito Taalverzorging M6, M7 en M8 afgenomen i.p.v. E6 en E7. Dit zodat volgend schooljaar de leerkrachten van de groepen 7 en 8 aan het begin van het schooljaar direct inzicht hebben in de aandachtsgebieden en daar gericht op in kunnen zetten.

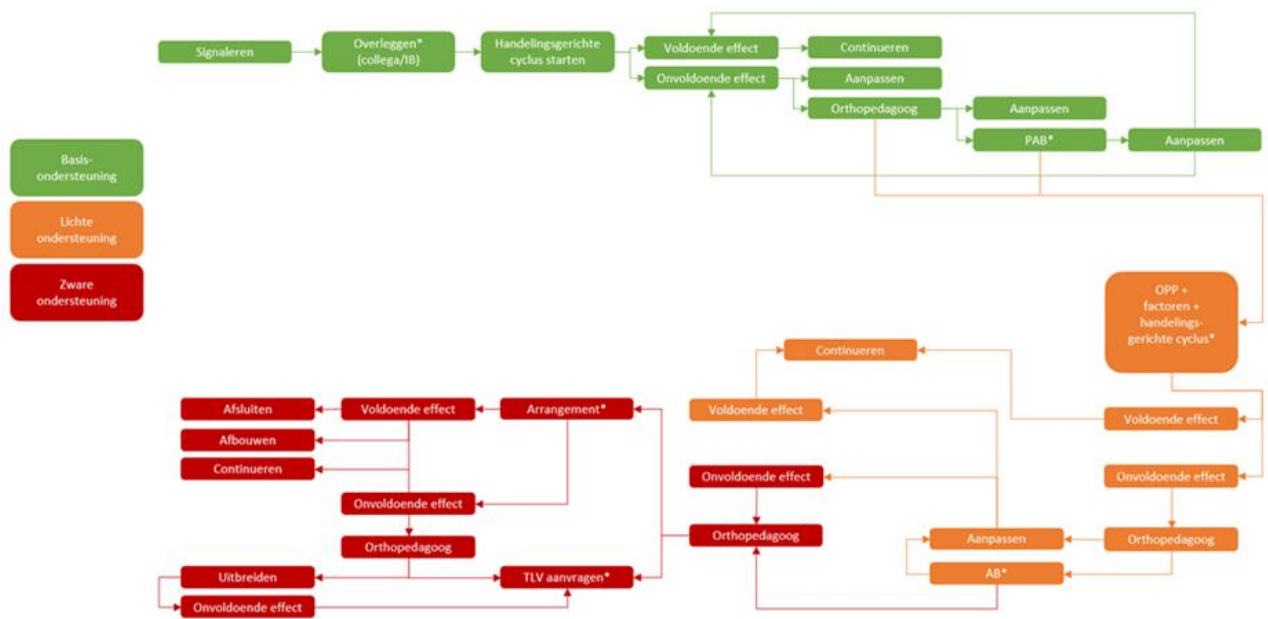
4.5 DE LEERLINGENZORG

In het kader van Passend Onderwijs is onze school onderdeel van het samenwerkingsverband. Wij werken conform de afspraken binnen ons samenwerkingsverband als het gaat om aanmelding van leerlingen met een specifieke ondersteuningsbehoefte. Alle afspraken liggen vast in het ondersteuningsplan van ons samenwerkingsverband. Dit plan dient als kwaliteits-, plannings- en controledocument.

Onze school kenmerkt zich door een intensieve zorgstructuur. Onze beschrijving van de zorgstructuur laat zien hoe wij alle items van handelingsgericht werken (HGW) hebben verweven in onze werkwijze. De zorgstructuur staat beschreven in het schoolondersteuningsprofiel (SOP), hetgeen u kunt vinden op de website.

Op bs Heilinde onderscheiden we basisondersteuning, lichte ondersteuning en zware ondersteuning en specifieke zorg op diverse niveaus. Onder de basisondersteuning vallen alle pedagogisch-didactische handelingen gericht op de doelen van het basisonderwijs.

SCHOOLPLAN



* Bij het bespreken van een leerling in het ZAT/OT, aanvragen van (P)AB, opstellen van OPP, uitvoeren van handelingsgerichte cyclus lichte ondersteuning, aanvragen van arrangement en aanvragen van TLV dient er akkoord te zijn van wettelijk vertegenwoordigers van de leerling. Ook zonder toestemming van wettelijk vertegenwoordigers zijn deze opties mogelijk; contact opnemen met orthopedagoog.



Tenminste 2 keer per jaar vindt een groepsbespreking plaats tussen leerkrachten en intern begeleiders (IB'ers). De directie sluit aan waar nodig. Naar aanleiding van resultaten, gesprekken met ouders/kinderen/IB'er of n.a.v. observatiegegevens wordt overlegd welke ondersteuningsbehoefte er is op kind- of groepsniveau. Vervolgens wordt een passend aanbod voorgesteld. Dit kan uitgevoerd worden in samenwerking tussen leerkrachten, onderwijsassistenten en mogelijk de NT-2 leerkracht.

Dit aanbod en het proces wordt beschreven in het SOP. Wanneer de onderwijsbehoefte van een kind verder reikt dan datgene wat binnen de basisondersteuning wordt aangeboden, kunnen wij een beroep doen op extra ondersteuning om het kind in zijn onderwijsbehoefte te voorzien. Voor deze kinderen wordt een groeidocument ingevuld. Dit document geeft de ontwikkeling van het kind weer op verschillende gebieden. In het groeidocument beschrijven we de

SCHOOLPLAN

beschermende en belemmerende factoren en de bijbehorende onderwijsbehoeften. Hieraan koppelen we een plan van aanpak.

Er is een intensieve samenwerking met de bovenschoolse orthopedagoog, experts van het samenwerkingsverband en andere partners.

In overleg met ouders, schoolondersteuningsteam en toelaatbaarheidscommissie kan een leerling eventueel in aanmerking komen voor een arrangement of een doorverwijzing naar speciaal (basis)onderwijsschool als verondersteld wordt dat dit de ontwikkeling en het welbevinden van de leerling zal bevorderen.

Toelatingsprocedure van leerlingen geschiedt op basis van inschrijving. Na een gesprek en informatie van andere school (bij verhuizing) wordt bepaald of de school kan voorzien in de onderwijsbehoefte van de leerling en waar de leerling het beste geplaatst kan worden. De beslissing wordt na overleg met MT/IB genomen door de directie van de school.

Schorsing en verwijdering vindt plaats na herhaald incorrect en/of kwetsend gedrag waarbij onvoldoende aanpassingen van het gedrag zichtbaar zijn nadat ongewenst gedrag is benoemd en gewenst gedrag is gevraagd. Een en ander is nader omschreven in ons gedragsprotocol "Grenzen aan gedrag".

De kinderen van bs Heilinde krijgen allemaal dezelfde onderwijstijd. Dat betekent dat er extra tijd gemaakt is om een rijke taalomgeving te creëren, zodat dit schoolbreed gestimuleerd wordt. Vanuit de overheid krijgt de school extra financiële middelen om een impuls te geven aan de taalontwikkeling. In de groepen 1-2 wordt vanuit de kleine kring gewerkt om in kleine groepjes de woordenschat en begripsvorming te vergroten.

De leerkrachten zijn zich bewust van de opdracht om een rijke taalomgeving aan te bieden.

5. ANALYSE VAN HET FUNCTIONEREN VAN DE SCHOOL

5.1 De 4 V's

Versterken	Vasthouden
Instructievaardigheden uitbreiden vanuit expliciete directe instructie, coöperatieve werkvormen, bewegend leren	Betrokkenheid team Werken met het directe instructiemodel Positieve samenwerking Sfeer in de school Inzet op normen en waarden

SCHOOLPLAN

Weerbaarheid en veerkracht vergroten d.m.v. Rots en Water Groepsoverstijgend werken Ouders betrekken als educatief partner Kwaliteiten teamleden inzetten Beleid afstemmen met partners VVE (IKC) Professionele cultuur Zichtbaarheid en bereikbaarheid	Voorbeeldrol uitdragen Kleine groepen Teamscholing Handelingsgericht werken
Verzwakken	Verdwijnen
Klassikaal/ frontaal onderwijs	Oude gebouwen Onveilige schoolomgeving (verkeer)

5.2 IJkpunten: leerkrachtvaardigheden, leiderschap, samenwerking en focus op resultaten

	Eigen school	Bestuur	Sector
Leerkracht vaardigheden	Verbeteren Instructievaardigheden Waarborgen d.m.v. bordsessies met de groep, lesontwerp,	Kwaliteitssysteem implementeren	Lijn 3: Professionele scholen *Versterken van didactische vaardigheden

SCHOOLPLAN

	lesbezoek en feedback, observatie en gesprekkencyclus		*Kennis en onderzoek
	Groepsdoorbrekend Werken per leerjaar, bouw en school	Herijking leerstofjaarklassen-systeem op dagdelen	Lijn 1: Talentontwikkeling door uitdagend onderwijs
	Professionele leergemeenschap per thema: <ul style="list-style-type: none"> - ambitie- en kwaliteitskaarten - voortgang op geijkte tijden in team bespreken 		Lijn 3: Professionele scholen: *Kennis en onderzoek
Leiderschap	Continu verbeteren d.m.v. Stichting Leerkracht d.m.v. bord- en werksessies	Kwaliteitssysteem implementeren	Lijn 2: Brede aanpak voor duurzame onderwijs-verbetering Lijn 3: professionele scholen door versterken
Samenwerking	Binnen het cluster en op thema met andere scholen binnen de stichting	(Door) Ontwikkeling clusters	Lijn 2: brede aanpak voor duurzame onderwijs-verbetering
	Heilinde-Kober	IKC-ontwikkeling	Lijn 2: brede aanpak voor duurzame onderwijs-verbetering
	Educatief partnerschap versterken	Kwaliteitssysteem implementeren	Lijn 2: Brede aanpak voor duurzame onderwijs-verbetering
Focus op resultaten	Groepsbespreking per leerjaar Teambespreking op resultaten Bordsessies en het stellen van doelen met de kinderen	Inspectie min. basisarrangement	Lijn 1: Talentontwikkeling door uitdagend onderwijs Lijn 2: brede aanpak voor duurzame onderwijs-verbetering

SCHOOLPLAN

			Lijn 4: Doorgaande ontwikkelingslijnen PO-VO
--	--	--	--

6. AMBITIES EN MEERJARENBELEID OP HOOFDLIJNEN

Onze ambities en de speerpunten van ons meerjarenbeleid zijn op hoofdlijnen:

	2019-2020	2020-2021	2021-2022	Loopt door
Onderwijsproces	Taal: lezen en woordenschat stimuleren, Aanpak begrijpend lezen/luisteren onderzoeken i.c.m. thematisch onderwijs (WO) Rekenen: doorlopende lijn op doelen	Taal: Plan Begrijpend lezen en lezen i.c.m. thematisch onderwijs implementeren	Zelfregulerend leren	
Schoolklimaat	Rots & Waterschool implementeren Gouden weken uitbreiden met oudergesprekken bij aanvang schooljaar	Rots & Waterschool borgen Gouden weken borgen	Rots & Waterschool borgen	
Onderwijsresultaten	Opbrengsten lezen en woordenschat verhogen schoolbreed	Instructievaardigheden schoolbreed vergroten (EDI/CLS/BL/BUO)		
Kwaliteitszorg en ambities	Stichting leerkracht Samenwerken in leerjaren en bouwen Cultuur en ateliers	Werkwijze stichting leerkracht borgen	Werkwijze stichting leerkracht borgen	
Financieel beheer	Positieve begroting	Positieve begroting	Positieve begroting	

SCHOOLPLAN

	handhaven, huidige gebouw is bedreiging voor de positieve begroting	Keuzes maken m.b.t. begroting-formatie	Keuzes maken m.b.t. begroting-formatie	
Personeel	Leerkrachten verantwoordelijk voor het gehele leerjaar	Kwaliteiten en deskundigheid benutten in de bouwen	Leerkrachten verantwoordelijk voor de gehele bouw	
Overig	Positieve profilering naar buiten Nieuwbouw Samenwerking met cluster Project De veilige schoolomgeving Nieuwe onderwijstijden (onderzoek naar haalbaarheid continurooster)	Positieve profilering naar buiten	Positieve profilering naar buiten	

GERELATEERDE DOCUMENTEN SCHOOL: ROUTE MEDEZEGGENSCHAPSRAAD

- Meesturen met het schoolplan Meerjarenplan, jaarplan.
- Veiligheidsplan
- Gedragsprotocol "Grenzen aan gedrag"
- Schoolgids

GERELATEERDE DOCUMENTEN BESTUUR: ROUTE MEDEZEGGENSCHAP (GMR)

- Strategisch beleidsplan
- Gesprekkencyclus
- Procedure schorsen en verwijderen
- Meldcode

OVERIGE DOCUMENTEN

- Jaarverslag (evaluatie meerjarenplan, onderwijsleerproces, enzovoorts).
- Uitkomsten en analyse tevredenheidsonderzoeken.
- Beschrijving ouder- leerlingenpopulatie.

SCHOOLPLAN

- Kwaliteitszorg: auditrapportages, zelfevaluaties, kwaliteitskaarten.
- RI&E/Arbomeester (inclusief ziekteverzuim).
- Schoolondersteuningsprofiel

